



**3<sup>eme</sup> JOURNEE DE L'INFIRMIER EN HEMATOLOGIE  
NOVOTEL-CONSTANTINE DU 7 AU 8 OCTOBRE 2016**

# Les infections associées aux soins et l'hygiène des mains

Pr Z. Zouaoui

S. Errouane

A. Kendi

Dr A. El mestari

Dr Merad

Service d'hématologie  
CHU Abdelkader Hassani, Sidi Bel Abbes



# Introduction

- La prise de conscience du risque de transmission manuportée d'agents infectieux est un enjeu de santé publique.
- Des milliers de personnes meurent chaque jour des suites d'infections acquises au cours des procédures de soins.
- L'hygiène des mains est la mesure essentielle à appliquer pour prévenir la transmission des germes et le développement des infections associées aux soins observées dans 75 à 80% des cas.
- Tout professionnel et toute autre personne impliqués dans la prise en charge des patients sont concernés par l'hygiène des mains. Ils doivent être capables de la pratiquer de manière appropriée, au moment opportun



# Objectifs



1. Promouvoir la mise en place d'une hygiène des mains adaptée à toute structure d'activité de soins.
2. Lutter contre les infections manuportées.
3. Protéger les malades et les personnels des infections manuportées.

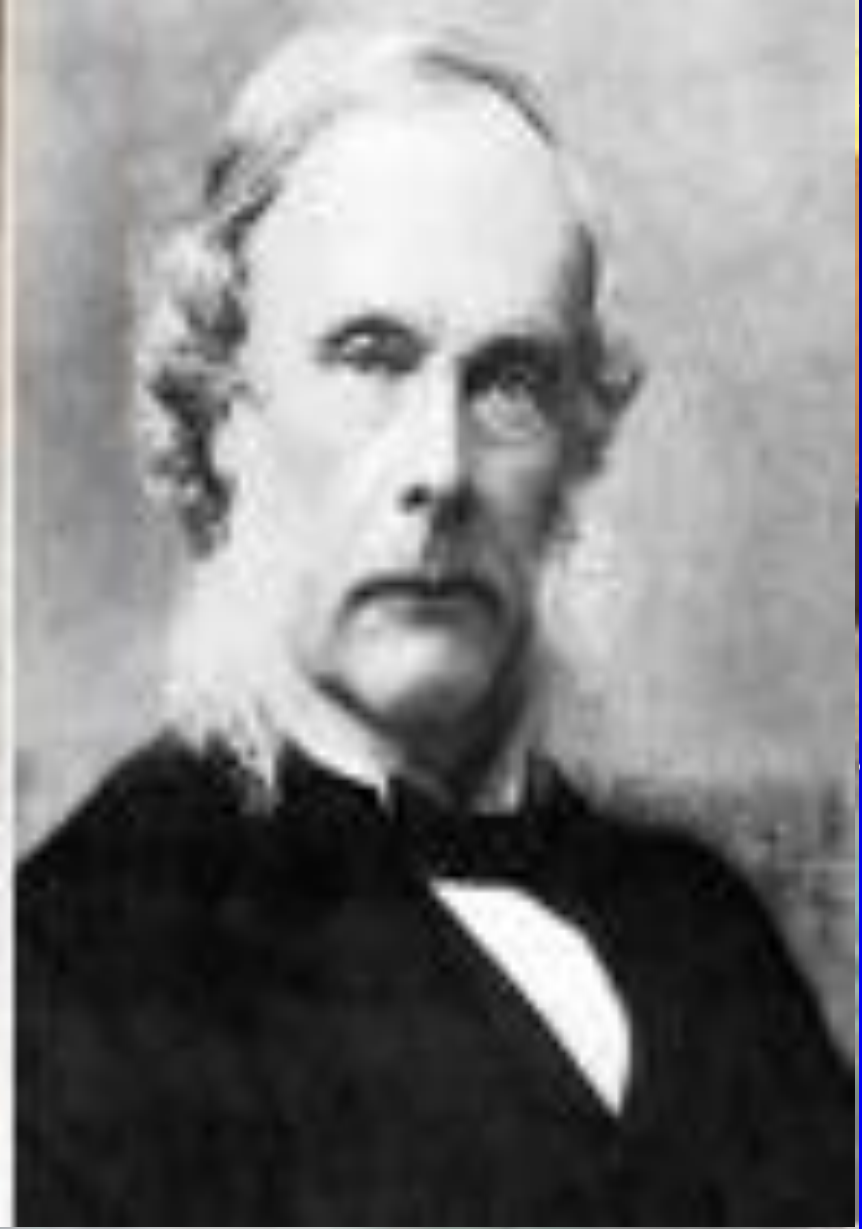


# L'infection associée aux soins

Une infection est dite associée aux soins (IAS) si elle survient au cours ou au décours d'une prise en charge (diagnostique, thérapeutique, palliative, préventive ou éducative) d'un patient et si elle n'était ni présente ni en incubation au début de la prise en charge.



# Historique





# Hygiène des mains

"Au lieu de s'ingénier à tuer les microbes dans les plaies, ne serait-il pas plus raisonnable de ne pas en introduire"?



*Louis pasteur (1822-1895)*

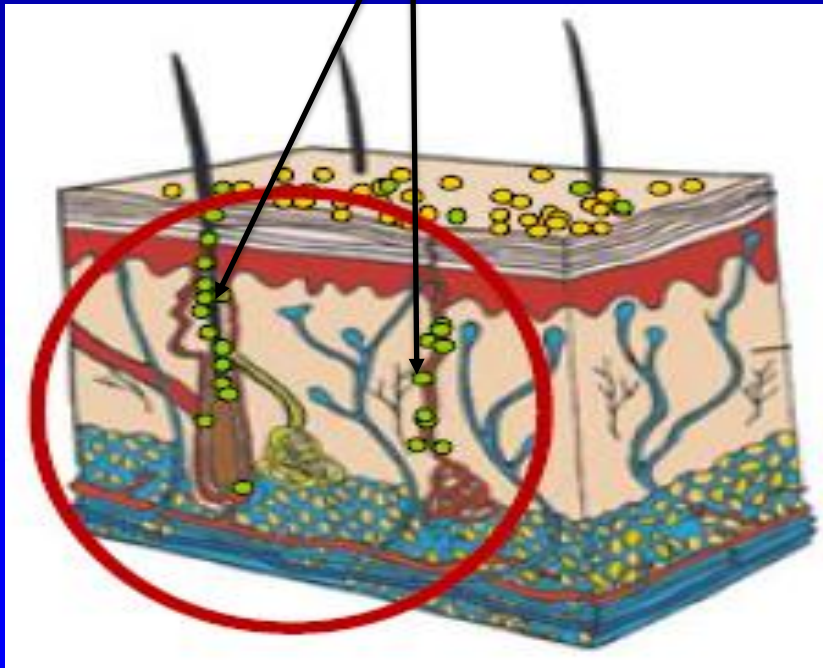


# Flores cutanées et épidémiologie

- **Barrière naturelle**
  - le revêtement cutané préserve des agressions extérieures.
- **Flores**
  - L'écosystème cutané comprend 2 flores :
    - la flore résidente
    - la flore transitoire

# La flore cutanée résidente

- Bactéries commensales (flore de l'homme sain)



## Microbiologie

Surtout des Gram+ , aussi des Gram-

## Caractéristiques

- flore commensale se multiplie dans les couches supérieures de l'épiderme

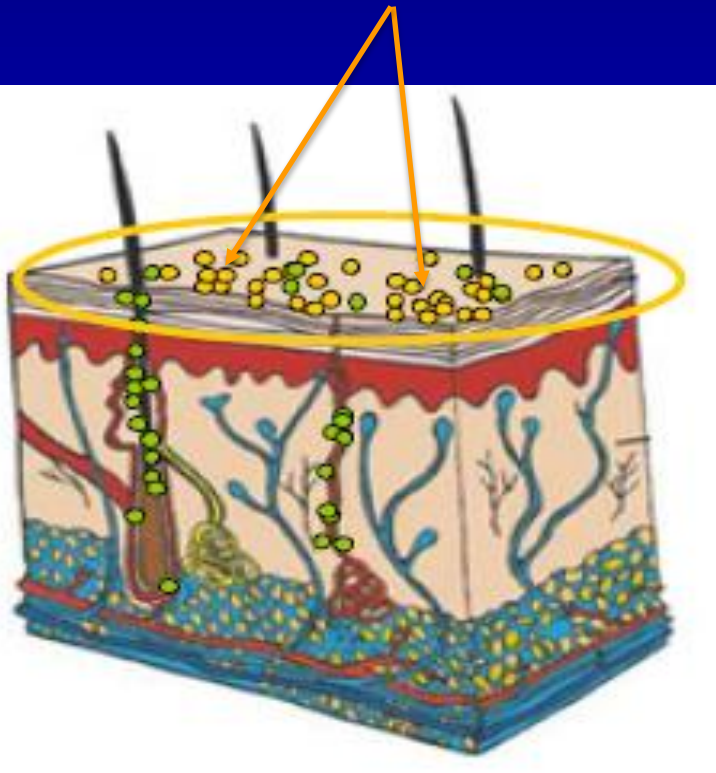


Pathogénicité minimale



# La flore cutanée transitoire

- Bactéries saprophytes



## Microbiologie:

bactéries: Gram+ , Gram-, Virus, levures

## Caractéristiques

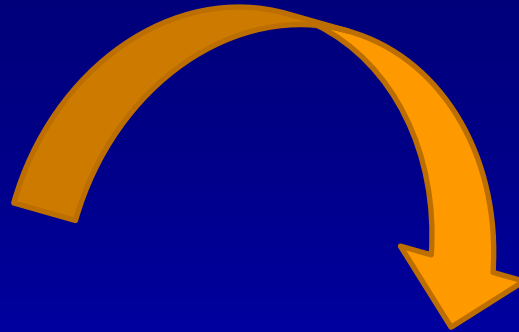
- Flore résidente+ flore de l'environnement
- se trouve par accident sur la peau
- éliminée par une bonne hygiène des mains
- ne se multiplie pas, ne colonise pas



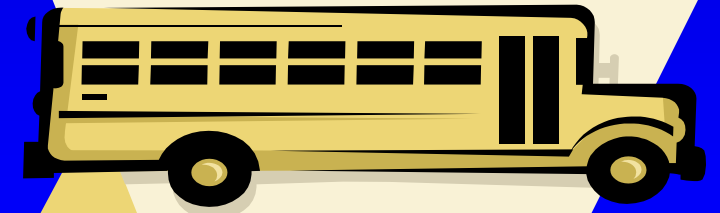
Pathogénicité dépend de:

- type de germe
- virulence du germe
- quantité de germe
- résistance de l'hôte

Les mains sont **des**  
**outils de travail**



Ils ne doivent pas  
devenir le **transport en**  
**commun** des germes







# Les incontournables

- 1. La friction hydro-alcoolique*
- 2. Le lavage des mains*

- ❑ Ces 02 procédures constituent le premier moyen de lutte contre l'infection, et la barrière déterminante pour limiter celle-ci à transmission interpersonnelle.
- ❑ Pour un hôpital, la politique de lavage et la friction des mains avec la solution hydro alcoolique (SHA) est prioritaire.
- ❑ Ils doivent intervenir chaque fois que des soins sont effectués successivement d'un malade à l'autre.
- ❑ Ils devront faire l'objet d'incitations et d'évaluations régulières et renouvelées.

# Mesures préalables aux techniques d'hygiène des mains

## • Tenue

- Manches courtes.
- Le port de gants de soins à usage unique n'exclut surtout pas l'hygiène minutieuse des mains.

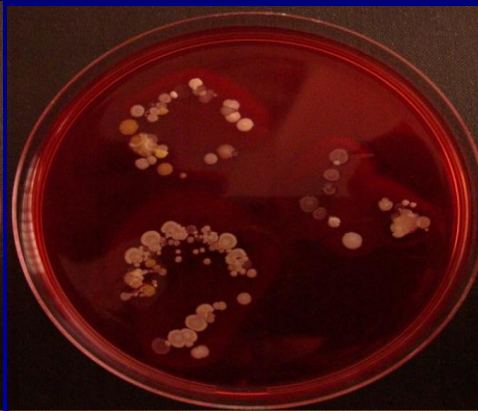
## • Recommandations

- Les ongles courts et dépourvus de vernis.
- absence de bijoux ou montres (support potentiel de germes).



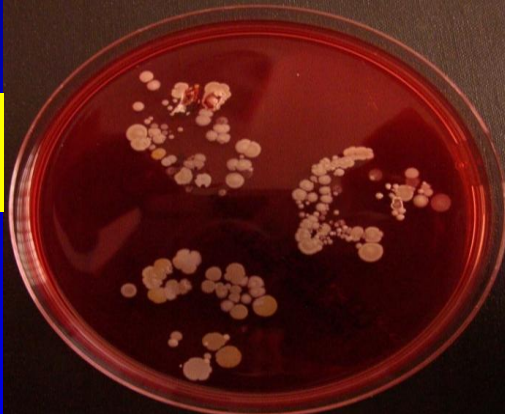
Oui

Non



Bijoux : avant tout geste d'hygiène des mains

Bijoux : lavage au savon doux



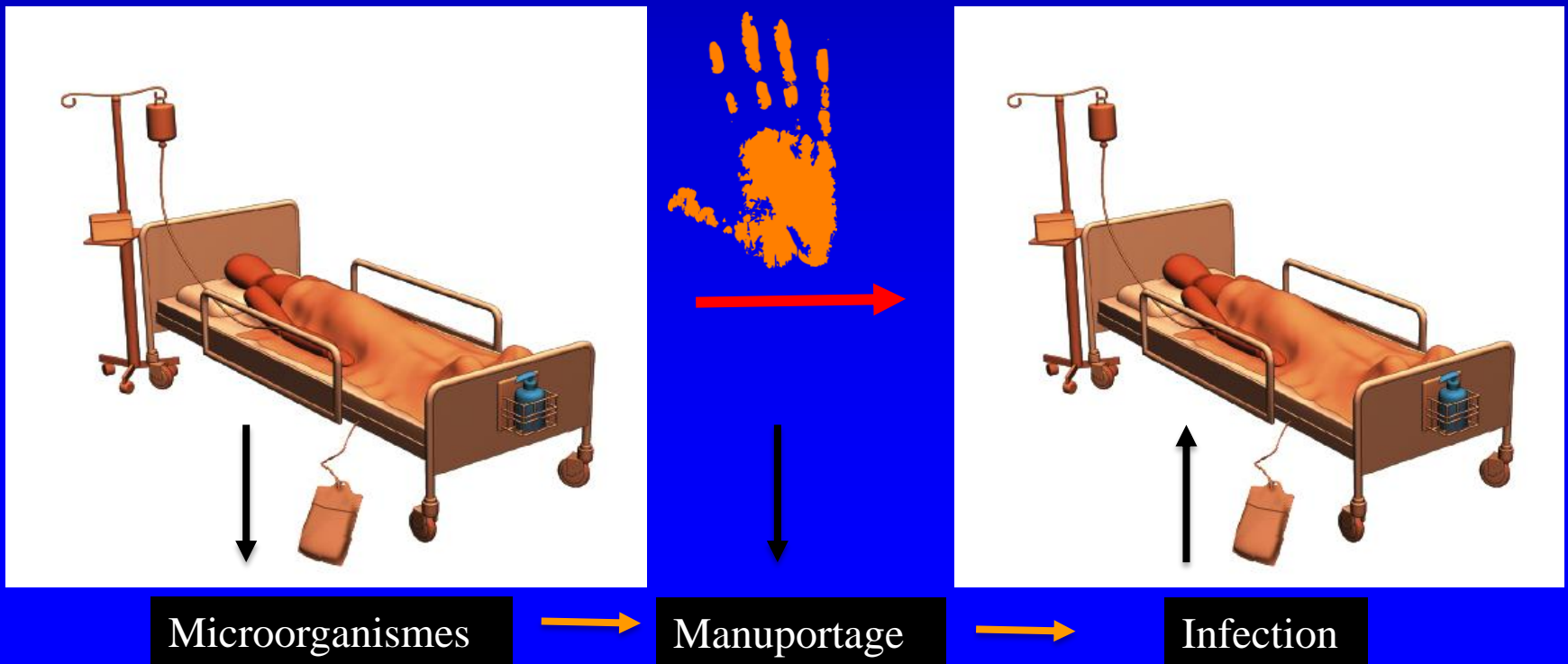
Bijoux : friction SHA



Prélèvement de doigts après contact avec les cheveux (lavés le jour même)

# Le pouvoir de changer les choses est entre nos mains.

La transmission des organismes d'un patient à un autre par les mains des fournisseurs de soins de santé peut causer des IAS.





# Moments de l'hygiène des mains

Avant de préparer, de manipuler, de servir ou de manger de la nourriture

Après avoir accompli des fonctions corporelles personnelles

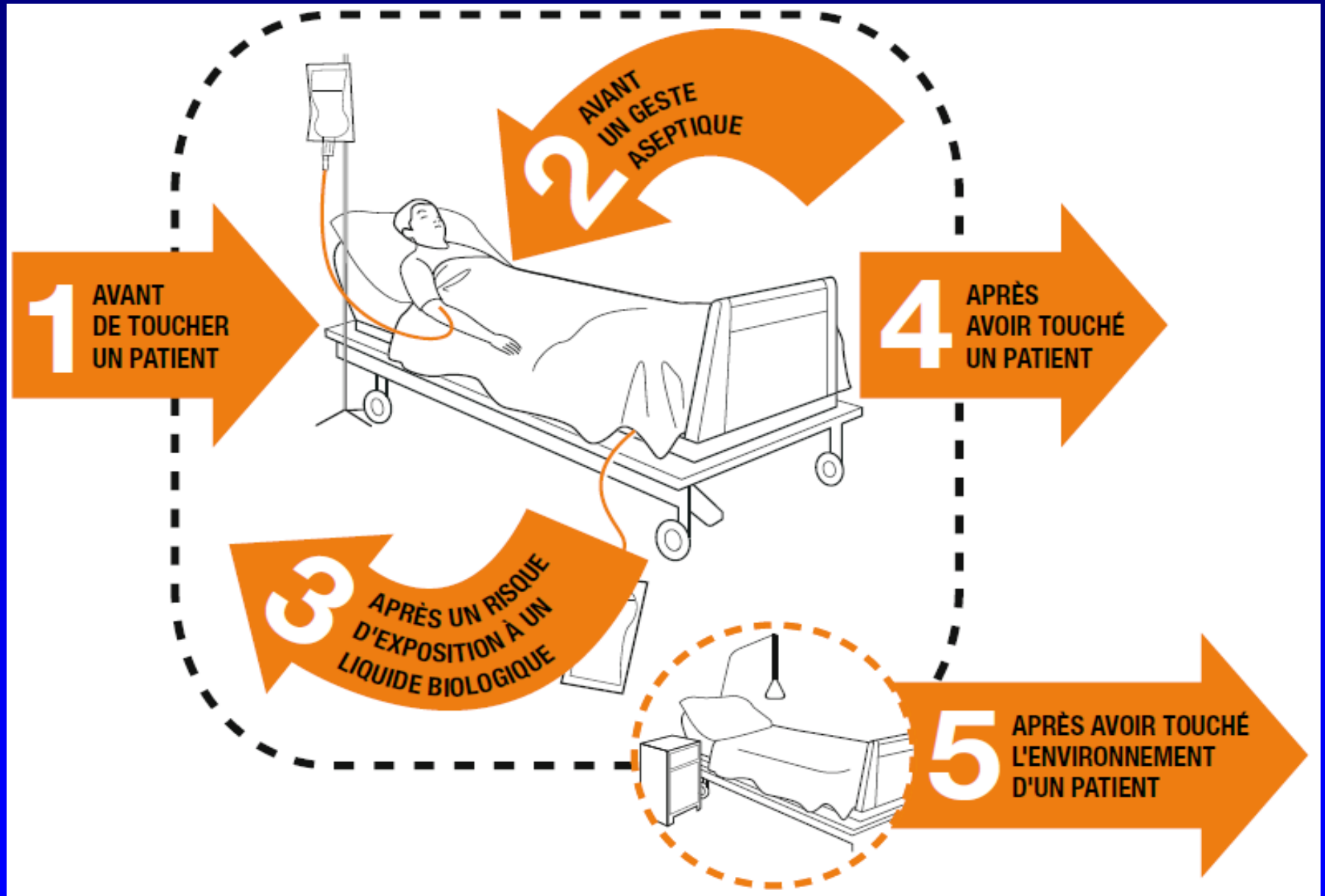
**Hygiène des mains**

Avant de mettre des gants et après les avoir enlevés

Lorsque le fournisseur de soins de santé se demande s'il est nécessaire de le faire



# Les 5 indications de l'hygiène des mains



# Matériel et méthode

Cette enquête avait ciblé le service d'hématologie durant le mois de mars 2015. L'échantillon était constitué de 18 infirmiers , 12 échantillons sont prélevés sur les mains lors des soins, et d'autres sur les surfaces de l'environnement du malade. Ils ont fait l'objet d'études:

1. Bactériologique: des prélèvements sur les mains (pendant que les infirmiers étaient prêts à administré les soins)
2. Mycologique :des prélèvements dans les couloirs, salles de bain, chambres des malades et salles de soins.

# Matériel et méthode

## Étude bactériologique

L'identification des germes sur les mains, les milieux de cultures utilisés sont :

- Boites de Petrie avec milieu non sélectif :
  - Gélose nutritive,
  - Gélose Trypticase soja (milieu gélose au sang),
- Boites de Petrie avec milieu sélectif
  - Gélose Chapman,

Lecture après 24 heures

# Matériel et méthode

## Étude mycologique

L'identification des germes de l'environnement (les couloirs, salle de bains, chambre des malades et salle de soins), les milieux de cultures utilisés sont :

- Boîtes de Pétrie avec milieu **Sabouraud**.
- Evaluation de l'aéromycoflore par sédimentation
- Incubation à température ambiante.

Lecture après 05 jours basée sur les caractères morphologiques des colonies.



# Résultats

	Staphylococcus aureus (%)	Candida albicans
Germes isolés sur les mains	64 %	30%
Germes isolés sur les bagues	60%	20%

Répartition des principales bactéries isolées sur les mains et les bagues

# Résultats

	Germe isolés			
Murs des couloirs	Aspergillus niger	Penicillium sp	Aspergillus flavus	Acremonium sp
Salles de bains	Acremonium sp	Aspergillus niger	Penicillium sp	Cladosporium sp
Chambres des malades	Acremonium sp	Aspergillus fumigatus		
Salles de soins (paillasse)	Fusarium sp	Penicillium sp	Aspergillus sp	

Répartition des principaux champignons isolés sur les l'environnement du service



# Conclusion

- L'hygiène des mains joue un rôle majeur dans la prévention de la transmission croisée.
- La réduction des infections associées aux soins est directement liée à l'observance des procédures recommandées par la SFHH 2009
- Nos résultats suggèrent que beaucoup d'efforts sont à fournir notamment dans un service d'hématologie, en matière de pratique de l'hygiène des mains par le personnel soignant .
- La lutte contre les infections manuportées protège les malades et le personnel
- Promouvoir la mise en place d'une hygiène des mains adaptée à toute structure d'activité de soins constitue une de nos préoccupations majeures.



# Bibliographie

- [http://www.who.int/gpsc/5may/tools/training\\_education/gpsc\\_hhtool\\_TRM\\_2010\\_40\\_fr.pdf](http://www.who.int/gpsc/5may/tools/training_education/gpsc_hhtool_TRM_2010_40_fr.pdf),
- Abdelkader kendi, PEPM, INFSPM, cours hygiène hospitalière, hygiène des mains,
- [http://nosobase.chulyon.fr/recommandations/cclin/cclinParisNord/2001\\_mains\\_CCLIN.pdf](http://nosobase.chulyon.fr/recommandations/cclin/cclinParisNord/2001_mains_CCLIN.pdf),
- N. Hygis, hygiène hospitalière, Sauramps Médicale, 2010

Merci  
pour votre attention

